



LIVRET DU PARTICIPANT

[File of the participant]



Livret du participant



Ce livret du participant est destiné à vous guider tout au long de ces premières rencontres européennes des LEADER périurbains.

Organisé de manière chronologique, il explore de manière synthétique l'ensemble des interventions qui auront lieu lors de ces deux jours. Les horaires et les salles vous y sont précisés.

Les organisateurs (badges verts), restent à votre entière disposition sur ces deux jours pour vous aider dans vos démarches de coopération et pour répondre à vos interrogations.

This file of the participant aims to guide you throughout these first European meetings of periurban LEADER.

Organized in a chronological way, it explores in a synthetic way all the interventions which will take place during these two days. Timetables and rooms are re-specified to you there.

The organizers (green badges) stay at your disposal on these two days to help you in your steps of collaboration and to answer to your inquiries.

Réalisation de vidéos et création d'un DVD

La société LM tv Sarthe est chargée de la réalisation de vidéos tout au long de ces premières Rencontres européennes des Leader périurbains (séquences filmées sur les tables rondes, ateliers, visites, forum/débat mais aussi interviews et portraits de participants). Ces vidéos viendront illustrer le DVD de ce séminaire qui fera office d'actes du colloque et qui sera édité au cours du premier semestre 2010. Il a été proposé au Directeur de cette société d'animer aussi les deux tables rondes de ce colloque.

Accueil, traduction et interprétariat

Afin d'accueillir dans les meilleures conditions les 250 participants venus de 11 pays d'Europe, des hôtesse d'accueil bilingues (français/anglais) employées par la Société d'Organisation, de Formation et d'Accueil basée au Mans seront présentes les deux jours.

La mission d'interprétariat durant ce séminaire a été confiée à la société Van de Loo & Associates de Boulogne sur Mer. Les interprètes couvriront l'ensemble des interventions (séances plénières, ateliers, forum/débat, visites).

Sommaire



Editos	1
Introduction et bourse à la coopération <i>Introduction and platform for cooperation</i>	2
Séance d'ouverture et table ronde n°1 <i>Session of opening and round table 1</i> Quelle coopération européenne entre LEADER périurbains ?	3
Atelier n°1 - Gestion de l'espace <i>Workshop 1 - Management of periurban spaces</i>	4
Atelier n°2 - Alimentation et territoire <i>Workshop 2 - Feeding and territory</i>	6
Atelier n°3 - Énergie et territoire durable <i>Workshop 3 - Energy and sustainable territory</i>	8
Atelier n°4 - Paysage et identité périurbaine <i>Workshop 4 - Landscape and periurban identity</i>	10
Soirée conviviale <i>Gala dinner</i>	12
Visite n°1 - L'Arche de la Nature <i>Visit 1 - Arche de la Nature</i>	13
Visite n°2 - Du producteur au consommateur <i>Visit 2 - Direct from the producer to the consumer</i>	14
Visite n°3 - Infrastructure et paysage <i>Visit 3 - Equipments and landscape</i>	15
Forum débat - Territoires en mutation, gouvernance en question <i>Territories in mutation - the question of governance</i>	16
Table ronde n°2 et clôture des Rencontres <i>round table 2 and closing of symposium</i> Quelle prise en compte de la périurbanité dans les programmes européens ?	17

Introduction

Le Pays du Mans et l'Association Terres en Villes se sont associés en début d'année 2009 pour organiser les premières rencontres européennes des LEADER périurbains sur le thème "Entre ville et campagne, quel projet local ?".

Ces rencontres ont été sélectionnées à l'été 2009 parmi les premières actions soutenues par le **Réseau Rural français**.

Ce Réseau Rural qui est co-piloté, au niveau national, par le **Ministère en charge de l'Agriculture et par la Délégation interministérielle à l'aménagement et la compétitivité des territoires** et, au niveau régional, par le **Préfet de Région** et le **Président du Conseil régional**, est un dispositif créé par le **Règlement européen de Développement Rural de 2005**, dans le cadre de la **Politique Agricole Commune et de son deuxième pilier consacré au développement rural**.

Le Réseau Rural soutient les **partenariats**, les **échanges**, la **valorisation d'expériences et de savoir-faire** entre les divers acteurs du développement rural, au niveau national comme au niveau régional ou européen. Il tend tout particulièrement à favoriser des **projets globaux et intégrés de développement local**, en milieu périurbain comme en milieu rural. Il soutient aussi la **formation et la coopération des GAL LEADER**, ce qui est l'un des grands objectifs de ces rencontres.

Le dispositif LEADER offre en effet la possibilité de traiter d'une façon intégrée, associant de multiples partenaires, divers aspects de la problématique périurbaine, et nous en verrons des exemples au cours de ces rencontres.

Bourse à la coopération

Au fil des 2 jours Hall d'accueil

Organisateur : Terres en Villes en partenariat avec Purple et l'Arc Latin et en collaboration avec Leader France.

Objectif : favoriser la mise en œuvre de coopération européenne entre Leader périurbains.

Contexte : les demandes de coopération européenne des GAL présents (pour ceux qui auront renvoyé leurs fiches) ont été préalablement traitées. Sur cette base, les thèmes de coopération et le type de partenaires souhaité seront proposés. Cela sera d'ailleurs présenté en introduction de la table ronde initiale. Les représentants des GAL auront l'occasion de faire connaissance dans les ateliers, lors de la soirée conviviale et lors des visites. La bourse à la coopération s'organise sur les deux journées itinéraires.

La bourse à la coopération le 4 décembre de 11H15 à 13H15 est organisée en sous espace par thème dans la salle « Jardin d'hiver », à l'intérieur du centre Henri Salvador.

The Pays du Mans and Terres en Ville joined in early 2009 to organize the first meetings of the European periurban LEADER on the thematic "between rural and urban areas which project locally?".

These meetings have been selected in the summer of 2009 among the first actions supported by the French Rural Network.

The Rural Network is co-driven at national level by the Ministry of Agriculture and the Interministerial Delegation for the development and competitiveness of territories and, at the regional level by the Regional Prefect and the Presidents Regional Council. The rural network has been created by the European Regulation of Rural Development in 2005, within the framework of the Common Agricultural Policy and its second pillar for rural development.

The Rural Network promotes partnerships, exchange and sharing of best practices, knowledges and knowhow between the various rural development actors, at both national and regional or European level. It seeks especially to foster global projects and integrated local development, in periurban as in rural areas. It also supports training and cooperation of LAGs, which is one of the major objective of these meetings.

The program LEADER provides the possibility of an integrated management, involving multiple partners, various aspects of the periurban issues, and will study some examples of that during these meetings.

Platform of cooperation - In the course of The 2 days of meetings

Objective: favour the implementation of European collaboration between periurban Leader.

Context: requests of European cooperation of the participants GAL (for those who will have returned their cooperation) were treated beforehand. It enables to identify the topics of collaboration and the desired type of partners in order to realize a database. It will besides be introduced in introduction of the initial round table. The representatives of the GAL will have opportunity to meet each other in workshops, during the convivial party and during visits.

The platform of cooperation will be organized on the two days in itinerae.

Séance d'ouverture

9h30 - 10h45 - Salle Plénière

Accueil : Christophe ROUILLON, Maire de Coulaines, Vice-Président de l'Association des Maires de France et membre du Comité des Régions de l'Union Européenne.

Ouverture : Président du Conseil Régional des Pays de la Loire ou son représentant.

Présentation et objectifs des rencontres : Janny MERCIER, Vice-Président du Pays du Mans et Président du GAL et **Jean-Pierre LEGENDRE**, Vice-Président de Terres en Ville et Nantes Métropole.

Intervention : « Les enjeux des territoires périurbains en Europe » : Nathalie BÉRTRAND, Chercheur au CEMAGREF de Grenoble.

Le discours sur l'étalement urbain européen est alarmiste. Il ne s'agit plus seulement de témoigner d'une extension spatiale du périmètre d'urbanisation mais d'en dénoncer les dysfonctionnements économiques, sociaux et environnementaux et leurs impacts sur les espaces urbains et ruraux. Ces dynamiques périurbaines, quelle que soit la dénomination qui leur est donnée aux niveaux nationaux, appellent une régulation par les systèmes d'aménagement et de planification à l'échelle des territoires. L'Europe bien que n'ayant pas à proprement parler de politique spatiale, fixe à l'Union des objectifs de contrôle de la consommation l'espace (SDEC, 1999), et de partenariat entre les villes et les campagnes au profit d'une cohésion territoriale renforcée (Agenda territorial de l'Union européenne, 2007).

The speech on European urban staggering is alarmist. It isn't only a question of extension of the perimeter of urbanization. It's time to target and denounce environmental, economic, and social dysfunctions.

These periurbans dynamics need regulation by the systems of development and planning on different scales of territories.

European Union fixes objectives to control the consumption of agrarian and natural areas (SDEC, in 1999). It also fixes aims of partnerships between cities and campaigns to rein-

Table ronde n°1

10h45 - 12h15 - Salle Plénière

Quelle coopération européenne entre LEADER périurbains ?

Cette première table ronde est consacrée à la coopération européenne, dimension fondamentale des projets Leader.

Animation : Pascal BRULON, directeur de Le Mans Sarthe TV.

Introduction : Serge BONNEFOY, secrétaire technique de Terres en Ville.

Expérience de coopération : Karine FARINEAU, GAL du Pays de Gâtine (France)

Participants :

Marc BONNARD, Président de l'association LEADER France

Carole LY, représentante du Réseau Rural Français, Bureau de l'aménagement des territoires et du développement agricole du Ministère de l'Alimentation, de l'Agriculture et de la Pêche

Maarten VERGAUWEN, Commission européenne, chargé de mission auprès de la direction générale de l'agriculture et du développement rural, membre du Réseau Rural Européen

En présence de **Stéphane LE FOLL**, Député Européen

Atelier 1 - Gestion de l'espace

14h15 - 16h30 - Salle Plénière



Un constat

Les espaces périurbains français, entre la ville et l'espace rural, connaissent un mouvement d'extension sans précédent depuis la fin des années 1960. Leur développement se caractérise par une extension mal maîtrisée de l'urbanisation, une consommation et une artificialisation des espaces naturels et agricoles, une émergence de la maison individuelle et de la fonction résidentielle, une spéculation foncière, une augmentation des flux de déplacements domicile / travail et l'émergence de tensions humaines et de conflits d'usages.

Le réchauffement climatique, la recherche de la sécurité alimentaire et la protection de la biodiversité conduisent aujourd'hui à repenser les formes et l'urbanisation du périurbain pour privilégier un équilibre territorial respectueux de toutes les activités humaines et du cadre de vie.

Modérateur : Christine MARGETIC, Professeur de géographie Université de Nantes - UMR CNRS Espaces et Sociétés et membre du groupe Gestion de l'Espace du Réseau Rural des Pays de la Loire,

Rapporteur : Julien ROISSE, Chargé de mission du Schéma de Cohérence Territoriale du Pays du Mans



Objectifs de l'atelier :

Identifier les grandes problématiques liées à la gestion de l'espace périurbain en Europe avec deux exemples : un territoire périurbain français : le Pays Voironnais, près de Grenoble et un territoire néerlandais de la Province d'Utrecht. S'interroger sur les outils pour une meilleure gestion de l'espace périurbain.

Rechercher des pistes d'actions.

Les enjeux liés à la gestion de l'espace périurbain :

La maîtrise l'étalement urbain,

La maîtrise du foncier,

L'émergence d'un dialogue entre acteurs du territoire notamment élus, urbanistes, agriculteurs et habitants... = projet de territoire.

An observation

French suburban areas, between urban and rural areas, are living a movement of unprecedented expansion since the late 1960s.

Their development is characterized by uncontrolled urbanization, consumption and creation of artificial and natural farming, the emergence of the individual house and the residential, land speculation, increased flow of travel between home and work and the emergence of human tensions and conflicts of uses.

Global warming, the research for food security and protection of biodiversity have as consequences to rethink the forms and the urbanization of suburban in order to give priority to a territorial balance respect for all human activities and living environment.

Workshop Objectives:

Identify key issues related to management of peri-urban areas in Europe with three examples: a suburban French territory: Country Voiron, near Grenoble, a Dutch territory of the Province of Utrecht and an office of Belgian study accompanying GAL in Wallonia.

Thinking about the tools for better management of peri-urban areas.

Look for way of action.

Issues related to the management of peri-urban areas:

*Controlling urban sprawl,
The property management*

The emergence of a dialogue between actors in the area including elected representatives, planners, farmers and residents ... = area project.

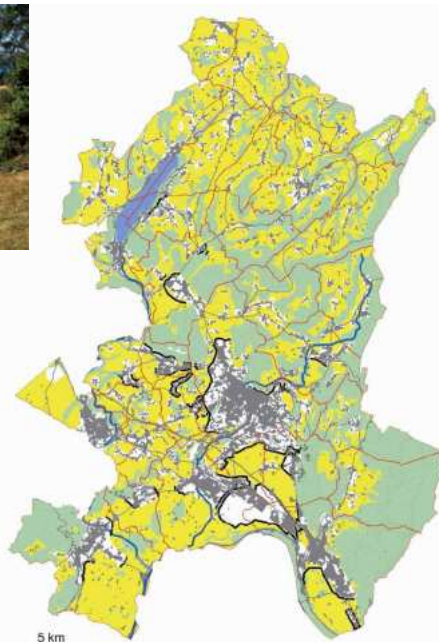
Présentation de l'expérience du GAL du Pays Voironnais (près de Grenoble) par Denis MOLLIERE, Président du GAL, Frédéric Delattre, Directeur du service agriculture, forêt et développement durable de la Communauté d'agglomération du Pays Voironnais et Camille MATZ, Animatrice du GAL.

Presentation of the experience of the LAG Pays Voiron (near Grenoble) by Denis Molliere, President of LIG, Frederick Delattre, director of agriculture, forestry and sustainable development of the Community of agglomeration of Country Voiron and Camille Matz, Moderator of GAL.

La Communauté d'Agglomération du Pays Voironnais, créée en 2000, est le fruit d'une tradition ancienne d'intercommunalité sur le territoire. Situé entre les métropoles de Grenoble, Lyon et Chambéry et entre les massifs de Chartreuse et du Vercors, le Pays voironnais est un territoire hétérogène. Des bassins de vie



aux problématiques et aux paysages bien différents se côtoient, entre villes et campagnes, entre plaine et montagnes, entre Nord et Sud... La gestion de la multifonctionnalité des espaces agricoles, naturels, forestiers et leur complémentarité avec l'urbain a été abordée à travers différents documents de planification, dont le Schéma Général des Espaces Naturels. Le programme Leader arrive à point pour mettre en musique ces orientations, en construisant collectivement des solutions originales...



Limiter la pression urbaine sur les espaces naturels et agricoles

- Espace agricole à préserver
- Espace naturel à préserver
- Limites stratégiques d'intérêt RUG
- Espace urbanisé en 2000
- Potentiel urbanisable sur un plus long terme

Schéma de secteur du Pays voironnais

Présentation de l'expérience d'un GAL de la Province d'Utrecht (Pays Bas) par Lodewijk LE GRAND, Coordinateur.

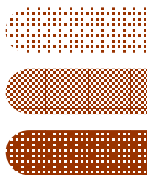
L'influence des grandes villes, l'avancée des infrastructures, les entreprises et les agriculteurs menacent d'interrompre les espaces ouverts dans le cœur vert. Ce n'est pas seulement une question néerlandaise, elle est aussi un Européenne. De ce constat sont nés en 1999 « Sustainable Open Space (SOS) I et II ».

Avec six autres régions européennes, les provinces d'Utrecht et de Zuid-Holland Noord-LTO ont trouvé de nouvelles solutions pour le cœur vert et d'autres espaces ouverts en Europe. Il y a beaucoup à apprendre des autres régions sur la façon dont ils travaillent sur la viabilité, le marketing, la promotion et l'entretien de leurs espaces vitaux ouverts. La province d'Utrecht est meneur de ce projet européen Interreg IIIB, un programme de subventions dans le domaine de l'aménagement du territoire. Ce projet européen a appelé Sustainable Open Space II.



The influence of large cities, advanced infrastructure, businesses and farmers threaten to interrupt the open space in the green heart. This is not just a Dutch issue, it is also a European. From this observation were born in 1999 Sustainable Open Space (SOS) I and II.

With six other European regions, the provinces of Utrecht and Zuid-Holland Noord-LTO have found new solutions for the heart and other green open spaces in Europe. There is much to learn from other regions on how they work on sustainability, marketing, promotion and maintenance of their living spaces open. The province of Utrecht is leader of the European Interreg IIIB project, a grant program in the field of planning. This European project called Sustainable Open Space II.



Atelier 2 - Alimentation et territoire

14h15 - 16h30 - Salle Plénière



Le développement des circuits courts est une des caractéristiques majeures de l'agriculture périurbaine. Ces circuits de commercialisation permettent en effet de répondre à plusieurs enjeux pour le maintien de l'agriculture périurbaine : ils permettent, en assurant des débouchés locaux, de favoriser l'économie agricole et de la rendre plus viable ; ils sont également source de lien social et de rencontre entre producteurs/consommateurs, entre mondes urbain et rural.

Les préoccupations grandissantes des territoires sur les questions environnementales, les questions de nutrition et de démocratisation de l'accès aux produits locaux ainsi que l'implication grandissante des citoyens réinterrogent ces actions et renouvellent la question de l'alimentation et de la relocalisation de la production agricole à l'échelle du territoire.

Le lien Alimentation et territoire peut se faire notamment par deux approches : la valorisation territoriale de la production, la mise en valeur d'une production typique du territoire.

Modérateur : Jean-Pierre LEGENDRE, Vice-Président à l'agriculture de Nantes Métropole et Vice-Président de Terres en Villes

Rapporteur : Côme MOLIN, Terres en Villes

Objectifs de l'atelier :

Identifier les enjeux actuels sur cette thématique en s'appuyant sur deux interventions : les actions menées sur le Pays de Lorient en faveur des circuits courts et la mise en valeur du territoire par une production oléicole par le GAL Sierra Mágina.

The development of short circuits is a major feature of the peri-urban agriculture. These marketing channels make it possible to address several issues for the maintenance of peri-urban agriculture: they enable, in providing local opportunities, to promote the agricultural economy and make it more viable, they are also a source of social links and meetings between producers / consumers, between rural and urban worlds.

Workshop Objectives:

Identify current issues on this thematic based on two statements: actions lead by on the Pays of Lorient for short circuits and the development of the territory by oil production by the LAG Sierra Mágina.

Les actions en faveur des circuits courts et de la production locale sur le territoire de Lorient.

La valorisation et le maintien de la production locale s'inscrit dans le cadre d'une démarche initiée en 1998 et la signature de la Charte de l'Agriculture de Cap Lorient en 2001, qui vise à mettre en œuvre une politique agricole pour le maintien d'une activité économique, dynamique et diversifiée. Elle est portée de façon commune par Cap l'Orient et la Chambre d'agriculture du Morbihan.



Si les actions portent sur l'ensemble des enjeux de l'agriculture périurbaine, notamment le foncier, les circuits courts font l'objet de nombreuses études et actions portant notamment sur l'approvisionnement des restaurations collectives en produits biologiques et l'identification des produits locaux.

Une véritable dynamique est en cours, les besoins et les attentes en produits locaux par les consommateurs se font de plus en plus sentir. La démarche démarrée en 1998 a maintenant pour objectif d'aboutir à l'émergence d'une véritable filière alimentaire locale, à laquelle le programme Leader par la mise en place de partenariat public privé doit participer.

Developing and maintaining local production within a framework of the Charter of Agriculture of the Eastern Cape, signed in 1998, which aims to implement an agricultural policy for maintaining economic activity, dynamic and diverse. It is worn so common Cap Lorient and the Chamber of Agriculture of Brittany.

Favoriser le développement local de la Sierra Mágina par la production agricole et la mise en place de filières alimentaires

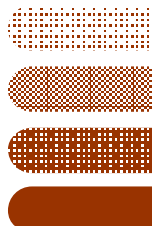
L'association pour le développement rural de la Sierra Mágina s'est créée par la volonté des acteurs locaux de chercher des solutions communes pour traiter les problèmes individuels et de développer les politiques de développement rural durable de manière participative avec tous les secteurs économiques et sociaux. Les objectifs de l'association sont d'améliorer la qualité



de vie dans la région et d'améliorer l'habitat rural, encourager la diversification des activités productive, intégrer les personnes défavorisées et promouvoir le patrimoine naturel, et architectural de la région.

Le principal moteur de l'activité économique de la Sierra Mágina est la production oléicole : elle représente en effet 95% des terres agricoles cultivées et 70% de l'activité économiques des communes de la région. Ainsi, les enjeux du développement de la région sont de se baser sur cette activité oléicole tout en la valorisant et la diversifiant : promouvoir le développement du tourisme comme une opportunité d'emploi, le patrimoine culturel comme l'un des emblèmes de la région, la dimension environnementale comme une pratique incontournable dans toutes les processus de développement, la structure sociale pour un développement participatif et l'égalité des chances comme un thème central au processus de développement.

Association for Rural Development of Sierra Mágina was created thanks to local stakeholders who searched common answers to address individual problems and develop policies for sustainable rural development in a participatory manner with all economic and social . The objectives of the association are to improve the quality of life in the region and improve rural housing, encourage diversification of productive activities, integrate disadvantaged people and promoting natural heritage and architecture of the region.



Atelier 3 - Energie et territoire durable

14h15 - 16h30 - Mairie de Coulaines



Les territoires périurbains, soumis à une urbanisation rapide, voient les enjeux énergétiques, liés aux bâtiments ou aux déplacements, prendre une place croissante. Comment envisager un urbanisme durable qui soit aussi respectueux de l'environnement, de la diversité sociale, de la mixité fonctionnelle et de l'identité de ses bourgs et villages ?

Modérateur : Wim GROENEWEG, GAL de Weidse Veenweiden, Purple

Rapporteur : Claire NICOLLE, Pays du Mans

« **Demain ma ville** » : architecture, urbanisme et énergie sur le Pays Granlieu Machecoul, Logne
Présentation par Hugues BAUDRY et Florence LE COZ

Impacté par les processus de métropolisation et de littoralisation, le territoire du Pays de Grandlieu, Machecoul, Logne est en mutation, il devient **périurbain**.

La limitation de l'étalement urbain, la diversification des formes urbaines et des formes d'habitat, la mixité fonctionnelle, la prise en compte du cycle de l'eau, la hiérarchisation de la voirie, l'orientation des logements sur les parcelles, la maîtrise de l'énergie, le respect de la biodiversité et du paysage, le questionnement sur la place de l'automobile et la création de liaisons douces sont des problématiques centrales du projet du Pays.

En effet, depuis 2005, le Syndicat de Pays dans le cadre de son partenariat avec l'ADEME, met en œuvre un programme d'actions de sensibilisation, de formation et d'accompagnement des communes à l'**architecture** et à l'**urbanisme durable**, le programme « Demain, ma Ville ».

Due to fast urbanization, energetic issues relative to buildings and transports are increasing in periurban territories. How imagine a sustainable planning which is environment friendly, respects social diversity, is respectful of the functional mix and promotes culture and identity of villages?

« **Tomorrow my city** » : architecture, town planning and energy on the Country Granlieu Machecoul, Logne



Impacted by processes of metropolisation, the territory of the Country of Grandlieu, Machecoul, Logne is in mutation, he becomes periurban.

Since 2005, the "Pays Grandlieu, Machecoul, Logne" as part of its partnership with ADEME, implements a program of actions to inform, train and help the villages in architecture and in sustainable town planning, program « Tomorrow, my City ».

The content of this program will be introduced to you as well as the actors who are linked, the tools which were created on a local level and the way the villages of the Country change today.

LEADER program allows the Country to reinforce this strategy which aims « at reinforcing



Atelier 4 - Paysage et identité périurbaine
14h15 - 16h30 - Salle des chemins creux



Modérateur : Hervé BARO, vice-président du Conseil général de l'Aude et président de la commission cohésion territoriale et développement durable de l'Arc Latin, sera le modérateur de l'atelier. Ancien professeur de physique et ancien secrétaire général du syndicat des enseignants et de l'UNSA Fonctionnaires, il est maire de Termes, président de la communauté de communes du massif de Moutoumet et conseiller général. Bien au fait des questions périurbaines, il est un des principaux acteurs du soutien du Conseil général à la politique Leader et à la mise en valeur de l'identité du Pays Cathare.

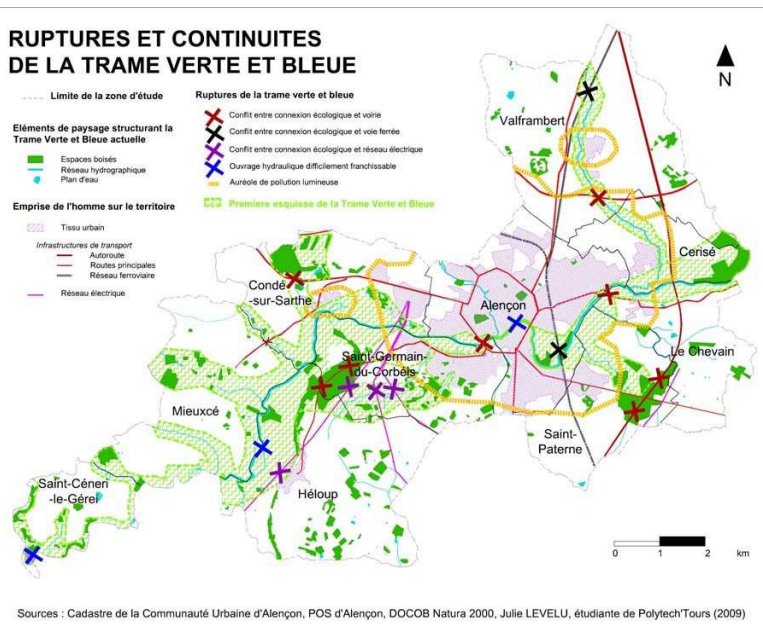
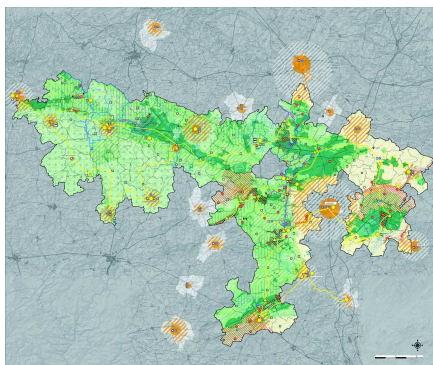
Hervé BARO introduira la problématique en illustrant son propos par l'expérience audoise. Il rappellera les caractéristiques du périurbain, les enjeux qu'il y a de différencier ces territoires et de leur donner une identité en s'appuyant sur leurs ressources, leur histoire et leur paysage.

Rapporteur : Hélène BOUTELOUP, Chargée d'étude au CAUE de la Sarthe

Hervé Baro introduces the workshop with an example: the experience of the Aude (local area: departments). He recalled the features of peri-urban issues, the importance to identify these territories and give them an identity based on their resources, their history and landscape.

Emilie ROSSA, chargée de mission paysage et urbanisme du Parc Naturel Régional de Normandie Maine, présentera les actions du Parc en faveur du paysage, de la trame verte et bleue et des relations urbain/rural. Situé à en limite de deux régions, de quatre départements et à proximité de l'agglomération d'Alençon, le paysage du Parc est marqué par une ligne de hauteurs originale rassemblant les points culminant de l'ouest de la France, des massifs forestiers, des roches, des landes et des tourbières, une importante ligne de partage des eaux entre Manche et Atlantique, un bocage herbager à vergers de hautes tiges et un patrimoine culturel de frontaliers. Pour le Parc, les secteurs périurbains sont des secteurs prioritaires d'intervention.

Located at the boundary of two regions, departments and four near the town of Alençon, the landscape of the park is marked by a line of original heights bringing together the highlights of the west of France, of forest, rocks, moors and bogs, a major line of divide between the Channel and Atlantic, a grazier in orchard grove of tall trees and a cultural heritage of the border. For Park, the suburban areas are priority areas for intervention.



Michelle POORT, secrétaire du groupe d'action local *Weidse Veenweiden*, présentera les initiatives du Gal de weidse Veenweiden. Ce territoire est situé à l'ouest des Pays Bas, à l'ouest de l'agglomération d'Utrecht. Il est à moins de 50 kilomètres des agglomérations de Rotterdam, Amsterdam et de la Haye. Les autoroutes et autres infrastructures sont omniprésentes à la frontière du territoire. Malgré tout le paysage du coeur du Weidse Veenweiden est très rural. On peut donc affirmer que le Weidse Veenweiden est totalement périurbain.



This area is located on west of the Netherlands, west of the town of Utrecht. It is less than 50 kilometers from the cities of Rotterdam, Amsterdam and The Hague. There are a lot of Highways and other infrastructure all long of the border territory. Despite it the landscape of the heart Weidse Veenweiden is very rural. We can therefore say that the Weidse Veenweiden is totally suburban.

Le paysage est un paysage typique de polder crée par l'homme. Il est connu dans le monde entier grâce aux peintures des maîtres hollandais du 17ème et 18ème siècle comme Rembrandt et Vermeer. Le challenge est de conserver une agriculture stratégique pour l'alimentation et le maintien d'un paysage typique, une agriculture qui doit être combinée au maintien d'un système sophistiqué de gestion de l'eau. Les principaux objectifs du GAL sont le développement des relations entre l'urbain et le rural et la revitalisation des marchés des villes et des villages du territoire. Depuis le démarrage du projet en 2003, de nombreuses actions ont été mises en œuvre grâce au programme Leader et Leader +.

The landscape is a typical polder landscape created by man. It is known worldwide thanks to the paintings of masters Holland 17th and 18th century such as Rembrandt and Vermeer. The challenge is to keep a strategic agriculture for food and maintaining a traditional landscape, agriculture must be combined with the maintenance of a sophisticated system of water management.

Anna MIGLIACCIO, architecte, présentera le Plan paysage de la région des Pouilles au Sud Est de l'Italie et son pacte Ville/Campagne. Les Pouilles sont un des jardins de l'Italie du Sud, bien connues pour les villes de Bari et de Lecce, joyau baroque, comme pour l'architecture particulière des Trulli. Terre d'émigration, les Pouilles sont aujourd'hui touchées par une périurbanisation qui transforme un des plus beaux paysages italiens. Le Plan paysage conduit par l'Assesseur à l'agriculture, relève du plan stratégique rural de la Région et a inspiré d'autres actions du PSR comme les plans de territoire rural pilote. Les GAL fondent leur stratégie agri-urbaine et agri environnementale sur les orientations du Plan Paysage qui sont déclinées dans leur plan de développement local.



Puglia is one of the gardens of southern Italy, well known for the cities of Bari and Lecce, a Baroque jewel, as the particular architecture of Trulli.

Land of emigration, Puglia is now affected by urban sprawl that transforms one of the most beautiful Italian landscapes.

Le Pacte Ville Campagne met en avant le Plan paysage comme inspirateurs de nouveaux projets de paysage régional. Il répond aux exigences d'élever la qualité de l'habitat tout autant urbain que rural par un projet intégré. Ces projets cherchent à combiner politiques d'équipement et politiques agrosylvopastorales pour requalifier les paysages dégradés de la périphérie périurbaine et reconstruire les confins urbains. Ils cherchent à promouvoir des actions en faveur de la ceinture verte périurbaine et des parcs agricoles multifonctionnels ainsi que de la reforestation urbaine. Le Pacte Ville Campagne dessine un territoire régional dans lequel on pourra percevoir clairement la trame urbaine, les confins verts et leurs relations de réciprocité avec le territoire rural.



The Compact City Campaign highlights the landscape plan as inspiration for new projects of regional landscape. It meets the requirements of raising the quality of habitat as much urban as rural by an integrated project.

Visite guidée de la Cité Plantagenêt 18h00 - 20h00 - Cité Plantagenêt Le Mans



La Cité Plantagenêt, centre ancien du Mans, s'étend sur plus de 9 ha. Elle est composée de maisons à pans de bois, d'hôtels Renaissance, des rues pavées pleines de charme, bordées de chasse-roues. La vieille ville est un lieu d'émerveillement pour le visiteur. Il attire bon nombre de cinéastes. Le Cid, le Bossu, Molière sont des films qui ont été tourné pour partie dans la Cité Plantagenêt. Ceinte d'une muraille romaine datant de la fin du III^e siècle (la mieux conservée de tout Empire romain, avec celles de deux capitales impériales : Rome et Byzance, monument unique en France), la cité forme un ensemble homogène s'inscrivant depuis 1974 dans le cadre d'un secteur sauvegardé. La Cathédrale Saint-Julien, la centaine de maisons à colombages, les demeures Renaissance vous transportent dans l'Histoire du Maine.

La Cathédrale du Mans a été construite entre le XI^e et le XV^e siècle. Ces cinq siècles lui ont apporté une diversité de styles qui trouvent leur cohérence dans une fusion de roussard, de calcaire et de verre ; une richesse qui fait d'elle la cathédrale "archéologique" de l'art religieux médiéval. Elle est l'une des plus vastes de France, mesurant 134 m de long et couvrant au sol une surface de 5 000 m². Son nom lui vient de Julien, qui aurait christianisé Le Mans au IV^e siècle. La Cathédrale possède, avec Notre-Dame de Chartres, l'un des plus beaux ensembles de vitraux médiévaux et contemporains.

Le Carré Plantagenêt

Les collections présentées au musée d'archéologie et d'histoire du Mans - environ 1200 objets - racontent l'histoire de la ville et de son territoire depuis les premières occupations humaines à l'époque préhistorique jusqu'au XV^e siècle. L'accent est mis chaque fois qu'il est possible sur les spécificités régionales, avec des objets d'origine locale. Un très belle réussite pour ce musée « nouvelle génération » clair et pédagogique, inauguré en juin 2009.

Soirée conviviale à l'Abbaye de l'Epau

animée par la Compagnie des gens pluriels 20h30 - 22h30
Apéritif et dîner vous seront servis dans ce lieu chargé d'histoire ...

Restée seule en France après le naufrage de la royauté des Plantagenêt, Bérengère de Navarre vint finalement s'installer au Mans en 1204. En 1229, elle décide de la fondation de l'abbaye de la Piété-Dieu : l'Epau. 750 ans plus tard, grâce à l'engagement financier du Conseil Général de la Sarthe qui en devient propriétaire, l'abbaye en retrouvant sa splendeur d'autrefois, est devenue un haut lieu culturel qui ne se visite pas sans émotion. Bérengère de Navarre, veuve de Richard Coeur de Lion, réalise par cette fondation l'un des plus beaux joyaux cisterciens en France. Elle fut acquise par le département de la Sarthe en 1958 et classée Monument Historique en 1961. Basée sur le dépouillement architectural censé favoriser la méditation et l'élévation de l'esprit, sa construction représente le parfait modèle de la recherche spirituelle menée par les moines. La Souveraine Dame du Mans, Bérengère repose en ces murs, si proche de la ville qu'elle en a tant aimée. Vous pouvez toujours y admirer son superbe gisant dans la salle capitulaire.



Le Mans

The Plantagenet City, former center of Le Mans, extends over 9ha. It is composed of houses with wood sides, Renaissance Hotels, cobbled streets full of charm, fringed hunting-wheels. The old city is a place of wonder for visitors. It attracts many filmmakers. The Cid, the Hunchback, Molière are films that were shot partly in the City Plantagenet. Surrounded by a Roman wall dating from the late third century (the best preserved of all Roman Empire, with those two imperial capitals of Rome and Byzantium, unique monument in France), the city form a homogeneous falling since 1974 within a preservation area. Cathedral Saint-Julien, the hundred-timbered houses, homes revival take you back in history.

Abbaye de l'Epau

Alone in France after the sinking of the royal Plantagenet, Berengaria of Navarre came finally settled at Le Mans in 1204. In 1229, she decided the foundation of the Abbey of Devotion-God Epau. 750 years later, thanks to a financial commitment of the General Council of the Sarthe it becomes the seat, Abbey, recovering its former glory, has become a cultural who do not visit without emotion. Berengaria of Navarre, widow of Richard Coeur de Lion, realized by the Foundation one of the most beautiful jewels Cistercians in France. It was acquired by the department of Sarthe in 1958 and classified a historical monument in 1961.



Conseil général
Sarthe

Visite 1 - L'Arche de la Nature : un espace de respiration sur l'agglomération



Situé à dix minutes du centre-ville du Mans et à quelques mètres de l'Abbaye de l'Epau, le domaine de l'Arche de la Nature offre aux visiteurs un vaste espace naturel représentatif des principaux paysages de la Sarthe. Au fil des chemins, les visiteurs découvriront la rivière, la forêt, le bocage et pourront visiter la Maison de l'eau et la ferme de la Prairie. Les terrains de sport et les plaines de jeux pour enfants satisferont petits et grands. En tout, ce sont 450 hectares de nature qui sont ouverts en permanence au public. Depuis 1998, l'Arche de la Nature propose ses nombreux rendez-vous nature. Cet espace naturel, créé et géré par Le Mans Métropole, concilie esprit de découverte de la nature et détente, notamment lors de grandes fêtes populaires thématiques qui accueillent plus de 500 000 visiteurs par an.

Guides :

Isabelle SEVERE, élue de Le Mans Métropole en charge de l'Arche de la Nature

Jean-Louis PRIGENT, vice-Président de Le Mans Métropole chargé de la coopération internationale

Mélanie PAPIN, directrice de l'Arche de la Nature

Cédric LEBRETON, chargé de communication



Located in ten minutes by the town centre of Mans and in some metres of the abbey of Epau, the domain of the Ark of Nature gives to the visitors a vast natural space representative of main landscapes of Sarthe. In the course of ways, the visitors will discover the river, not for, the hedged farmland and be able to visit the Home of water and the farm of Meadow. Sports fields and lowlands of games for children will meet small and big. In all, it is 450 hectares of nature that are permanently opened to the public.

Since 1998, the Ark of Nature offers its numerous natural dates. This space, created and managed by the Urban Community of le Mans, gives discovery of natural space and relaxation, for example during popular meetings which receive more than 500 000 visitors every year.



L'Arche de la Nature s'articule autour de 3 pôles d'animation : le bocage, l'eau et la forêt. De nombreuses activités sont proposées. Ainsi, ce sont 40 km de chemins balisés, 20 km de parcours VTT, une ferme conservatoire, un arboretum de 2 ha, un service de location de vélos ...



The Ark of Nature organized around 3 areas of animation: the hedged farmland, water and the forest. Numerous activities are offered. So, these are 40 km of marked out ways, 20 km of VTT ways, a farm protective, a 2 hectare arboretum, a service of rent of bikes...

Visite n°2 - Des produits locaux de qualité

Le circuit court, ou filière courte, c'est la vente directe du produit, du producteur au consommateur, en évitant les intermédiaires des circuits classiques (grossistes, emballeurs, distributeurs...). C'est entre autres, **la possibilité pour le consommateur d'acheter engagé**. Par son acte d'achat, et notamment en achetant directement au producteur, il marque son **attachement à certaines valeurs**: privilégier les produits de saison, soutenir l'économie locale, **entretenir un lien entre « ville et campagne »...**

Guides :

Michel Renault, président de l'association ceinture verte mancelle
Frédéric Guimier, chargé de mission de la Chambre d'Agriculture de la Sarthe

Théau Dumond, coordinateur du Pays du Mans.

La vente directe concerne principalement des produits frais, les fruits et légumes sont par exemple bien adaptés à ce type de vente par "circuit court". On y trouve aussi de la viande, des œufs, des fromages, des confitures, du vin... Plusieurs modes de vente directe de fruits et légumes sont possibles : **la cueillette à la ferme, les magasins et marchés de producteurs, mais aussi les AMAP ou les paniers de fruits et légumes.**

Ainsi, le consommateur sait comment les produits sont cultivés puisque **la vente directe permet la transparence écologique des fruits et légumes** : le consommateur peut interroger le producteur sur ses pratiques agronomiques (agriculture bio, paysanne, raisonnée...), son utilisation ou non d'engrais et de pesticides chimiques, ou encore l'impact de la production sur l'environnement.

La vente directe favorise aussi le lien social entre ville et campagne car **le contact direct renforce le lien social entre agriculteur et consommateur**. L'agriculteur sait pour qui il produit, qui consommera ses carottes ou ses salades, quant au consommateur, il prend conscience du travail de production réalisé en amont. Chacun des deux peut mettre un visage sur celui qui se trouve à l'autre bout de la chaîne: on pourrait presque dire que des masques tombent!

Pour illustrer ce qu'on entend par vente directe et produits locaux, il est donc proposé d'aller à la rencontre d'un groupement d'exploitants agricoles « **Chèvrefeuille** » créé en 1990 par des couples d'agriculteurs et groupements d'exploitants qui proposent des produits fermiers dans le cadre de circuits courts de commercialisation au travers d'une démarche qualité. Au sein de leur **magasin fermier situé sur la commune de Saint-Saturnin, en périphérie du Mans**, et qui a ouvert ses portes le 3 avril 1993, on trouve des produits fermiers issus de 25 exploitations situées majoritairement en périphérie du Mans et dans le reste du département sarthois.

Ensuite, les responsables de la coopérative de consommateurs « **Le Fenouil Biocoop** » présenteront un magasin de 800 m², réalisé en **éco-construction**, consacré exclusivement à la vente de produits biologiques situé sur la commune de Sargé-lès-Le Mans. Il s'agit du **plus grand supermarché bio de la région des Pays de la Loire** qui a ouvert en novembre 2008 en périphérie du Mans. Plus de 10 000 produits y sont référencés avec des rayons fruits et légumes, produits laitiers, produits de beauté bio, une boulangerie.

Fournisseur local de yaourts aux fruits, fromages blancs nature et aux fruits et de lait entier pasteurisé, le **GAEC BIO AVENIR** situé sur la commune de Spay au sud du Mans, apportera son témoignage lors de cette visite.

The short-circuit or short chain, is selling the product directly from producers to consumers, avoiding intermediate conventional circuits (wholesalers, packers, distributors ...). Between others, the possibility that consumers « buy committed ». For his act of buying, including buying directly from the producer, he scored his commitment to values: focus on seasonal produce, supporting local economy, maintain a link between "town and country" ...



Visite n°3 – Infrastructures et paysage : tirer parti des contraintes routières

Les infrastructures routières sont très présentes en territoire périurbain et peuvent nuire à la qualité du paysage et du cadre de vie. Il est aussi possible de s'en servir comme point d'appui pour des aménagements réussis. Nous verrons comment des communes proches du Mans ont su préserver un environnement naturel et bâti de qualité à proximité d'une autoroute.

Guides :

Nicolas Duverger, directeur du CAUE de la Sarthe (CAUE : Conseil d'Architecture, d'Urbanisme et de l'Environnement)

Stéphane Fourgeray, paysagiste du CAUE de la Sarthe

Philippe Guillet, technicien forestier de la Chambre départementale d'agriculture de la Sarthe

Claire Nicolle, chargée de mission du Pays du Mans

La politique 1 % Paysage et Développement

La politique 1% Paysage et Développement est une politique réglementaire française mise en œuvre en 1992.

Celle-ci a pour objectif de **mettre en valeur les paysages** vus de l'autoroute A28 pour en faire un **élément de développement** des espaces proches traversés.

Des études actions d'insertion paysagères ont ainsi pu être financées par Cofiroute (concessionnaire d'autoroute), le Conseil général de la Sarthe et la Région des Pays de la Loire.

Nous verrons comment s'est construit le **dispositif d'aides financières** en Sarthe et quelles ont été ses **plus-values** pour le territoire.

Nous nous arrêterons sur l'exploitation de M. et Mme Lalande, qui ont bénéficié d'aides du 1 % Paysage et Développement pour voir concrètement les impacts du dispositif sur une exploitation agricole.

Le bassin d'orage de Coulaines

A Coulaines, l'urbanisation et donc l'imperméabilisation des sols du bassin versant de la petite Gironde a généré un accroissement des débits d'orage et rendu nécessaire la construction de nouvelles infrastructures.



La solution d'un bassin de retenue du type à sec s'est imposée par son **faible coût**. C'est, en outre, l'opportunité de constituer à proximité du bourg de Coulaines un **espace public paysager**, apprécié par les habitants de cette commune périurbaine.

Road infrastructures can reduce the quality of landscapes and living environment. But it could be possible to use it for a well-founded management of spaces.

We will discover how towns near Le Mans succeeded in preserving natural environment and building of quality near motorways.

Policy 1% Landscape and Development is a French regulatory policy.

It aims to highlight the landscapes seen from the A28 into a development component spaces nearby crossed. Studies integration measures and landscaping have been financed by Cofiroute, the Council of the Sarthe Department (local area) and the Region of Pays de la Loire.

We'll see how the device was constructed to financial aid grant and what are the gains for the territory. We will visit the exploitation of Mr. and Mrs. Lalande, who have received aid from 1% Landscape and Development to actually see the impact of the device on a farm.

To Coulaines, urbanization and thus sealing soils has generated increases in storm flows and needed the construction of new infrastructure. The solution of a dry reservoir was imposed by its low cost. It is also the opportunity to have near the town of Coulaines a landscaped public space, which is liked by the residents of this suburban town.



Bourse coopération 11h15 - 13h15

Organisateur : Terres en Villes en partenariat avec Purple et l'Arc Latin et en collaboration avec Leader France - Salle Jardin d'hiver

Forum-Débat 11h15-13h15 - Salle plénière**Territoires en mutation - Gouvernance en questions**

Un phénomène « d'urbanité rurale » caractérise de très nombreux territoires avec la période de reconquête des campagnes par les villes. Période qui, avec l'engouement pour la maison individuelle, les facilités de communication et le tout voiture, s'est traduit par un phénomène d'étalement urbain. Ce dernier a marqué profondément l'espace par un grignotage insidieux des terres agricoles, par des distances temps qui se sont considérablement allongées, par des évolutions sociologiques et démographiques de grande ampleur, et par une contagion de modes de vie urbaine en espace diffus. Ce contexte nouveau auquel la société se trouve confrontée met considérablement en avant les enjeux des nouveaux territoires d'étalement ville-campagne où s'entremêlent à la fois toutes les attentes de populations variées et les récentes configurations territoriales. Le dialogue rural/urbain n'a jamais été d'une actualité aussi importante pour permettre à ces nouveaux territoires de mieux conduire leur aménagement et leur développement tant du point de vue de l'organisation des services, des équipements structurants, des transports, de la gestion des ressources, des activités économiques et résidentielles, de l'emploi et de la formation, de l'habitat, de la mixité sociale, de l'environnement, de la multifonctionnalité des espaces agricoles et naturels.

Or cette complémentarité a du mal à s'organiser :

Il est urgent de lever les obstacles et de traiter des enjeux transversaux majeurs entre l'urbain et le rural qui impactent les conditions de vie de la plus grande partie des habitants de nos pays de l'Union Européenne.

Il s'agit de créer les conditions pour organiser de façon pérenne le dialogue rural/urbain, réunir les responsables politiques, techniques, professionnels et associatifs autour de projets communs sous pilotage urbain/rural et impulser des politiques appropriées.

Le forum-débat est organisé en trois séquences :

Séquence 1 : Où en sommes-nous du dialogue urbain/rural en France et en Europe ?

Séquence 2 : Débat avec les représentants des territoires Leader présents dans la salle.

Séquence 3 : Demain, vers de nouveaux territoires et de nouvelles formes de gouvernance ?

Le forum-débat s'appuiera sur les interventions de :

Vincent CHASSAGNE, expert associé à Mairie-Conseils, en charge de la coordination des travaux sur les territoires français enquêtés,

et de **Nathalie BERTRAND**, chercheur au Cemagref de Grenoble, à partir des travaux réalisés dans le cadre de programmes de recherche européenne interuniversitaire sur la périurbanisation.

Il sera animé par **Mohammed CHAHID**, expert associé de Mairie-Conseils sur la question du dialogue urbain rural.

**Territories in mutation - the question of governance**

A phenomenon « of country urbanity » characterizes very numerous territories with the period of reconquest of campaigns by cities.

Period which, with increase of demands for single-family home, opportunities of communication

and the increase of car using for all daily activities, was translated by a phenomenon of urban staggering. This last marked the space profoundly by an insidious nibbling of the agrarian lands, by distance time which considerably stretched out, by sociological and demographic evolutions on a large scale, and by an urban contagion of ways of life in verbose space. This new context in which the society thinks it is confronted puts forward considerably stakes of the new territories of staggering city-campaign where are mixed at the same time all wait of various populations and recent territorial shapes. Country/urban dialogue has never been of such an important actuality to allow these new territories to drive better their development and their planning so much from the point of view of the organization of services, founding equipment, transport, ressource management, economic activities and residential, job and training, habitat of high level, environment, multifunctionality... of the agricultural and natural areas.

And this complementarity finds it difficult to get organized:

It is urgent to raise obstacles and to treat major transverse stakes between the urban and the country which impactent the living conditions of the biggest party of the inhabitants of our countries of the European Union. It's necessary to create conditions to organize this rural / urban dialogue of a peacefully manner, to unite the political, technical, professional and associative leaders around common plans under urban / rural running and impulse good policies.

The forum - debate is organized in three sequences:

Sequence 1: Where are we on urban / rural dialogue in France and in Europe?

Sequence 2: Debate with the representatives of territories Leader in the room.

Sequence 3: Tomorrow, towards new territories and towards new means of governance?

Table ronde - La prise en compte de la périurbanité dans les programmes européens *Salle Plénière*



En s'appuyant notamment sur les possibilités issues du dispositif LEADER soutenu par le FEADER, cette seconde table ronde permettra d'envisager une meilleure prise en compte des spécificités des territoires périurbains dans les politiques et stratégies de développement de l'Union Européenne.

Participants :

Eleftheria VOUNOUKI, Commission européenne, chargée de mission auprès de la direction générale de l'agriculture et du développement rural, Gestionnaire de Programmes de Développement Rural

Vincent BOULESTEIX, Chargé de mission au Bureau du Développement Rural et des Relations avec les Collectivités du Ministère de l'Alimentation, de l'Agriculture et de la Pêche

Jean-Claude BOULARD, Maire du Mans, Président de Le Mans Métropole et du Pays du Mans

Hervé BARO, Président de la commission cohésion territoriale de l'Arc Latin, Vice-Président du Conseil général de l'Aude

Bernard POIRIER, Co-Président de Terres en Ville, Vice-Président de Rennes Métropole, délégué à la prospective et au développement durable

Christophe ROUILLON, Maire de Coulaines, Vice-Président de l'Association des Maires de France et membre du Comité des Régions de l'Union Européenne

En présence de : Stéphane LE FOLL, Député Européen

Bilan des rencontres

Salle Plénière



Synthèse et prospective :

Stéphane LE FOLL, Député Européen

Jean-Claude BOULARD, Maire du Mans, Président de Le Mans Métropole et du Pays du Mans et du Schéma de Cohérence Territoriale

Bernard POIRIER, Co-Président de Terres en Ville

Clôture des rencontres

Salle Plénière



Sabine BRUN-RAGEUL, Conseillère technique Aménagement durable et forêt au Cabinet du Ministre de l'Alimentation, de l'Agriculture et de la Pêche (France)

Des stands à votre disposition

Hall d'accueil



Pays du Mans, Pays d'étapes

Informations touristiques sur Le Mans et son Pays, ainsi que sur le Département de la Sarthe.

www.paysdumans.fr



Un stand commun Terres en Villes/Leader France sur la coopération européenne vous attend dans le hall d'accueil durant les deux jours comprenant :

Etude Leader TEV, panneaux d'appel sur coopération et inter réseaux, panneautage des idées de coopération, premières inscriptions dans les espaces thématiques de la bourse ...



Stand Maison de l'Europe

La Maison de l'Europe Le Mans Sarthe est présente lors de ces rencontres pour faire découvrir l'Europe et donner des clés pour la comprendre, offrir des moments de partage et de convivialité entre Européens et qu'ils découvrent la richesse culturelle européenne et promouvoir la citoyenneté européenne et les droits fondamentaux.



Remerciements



Le Pays du Mans et Terres en villes remercient pour leur collaboration :

Le Ministère de l'Alimentation, de l'Agriculture et de la Pêche, la DIACT, la Région des Pays de la Loire, Le Mans Tourisme et Congrès, la Ville de Coulaines, le Conseil Général de la Sarthe, la Ville du Mans, Le Mans Métropole, la SETRAM, Mairie Conseils, le CAUE de la Sarthe, Leader France, la Ceinture Verte Mancelle, la Chambre d'Agriculture de la Sarthe, Purple, l'Arc Latin, LMTV Sarthe, ainsi que l'ensemble des intervenants aux tables rondes et ateliers.

Le Pays du Mans et Terres en villes remercient pour leur accueil :

La Ville de Coulaines, l'Office du Tourisme du Mans, le Carré Plantagenêt, l'Abbaye de l'Epau, l'Arche de la Nature, Chèvrefeuille, Le Fenouil, M. et Mme Lalande, le GAEC Bio Avenir de Spay.